

POROČILO O VPLIVIH NA OKOLJE ZA PROJEKT »POSLOVNA CONA RAVNE – III. FAZA«

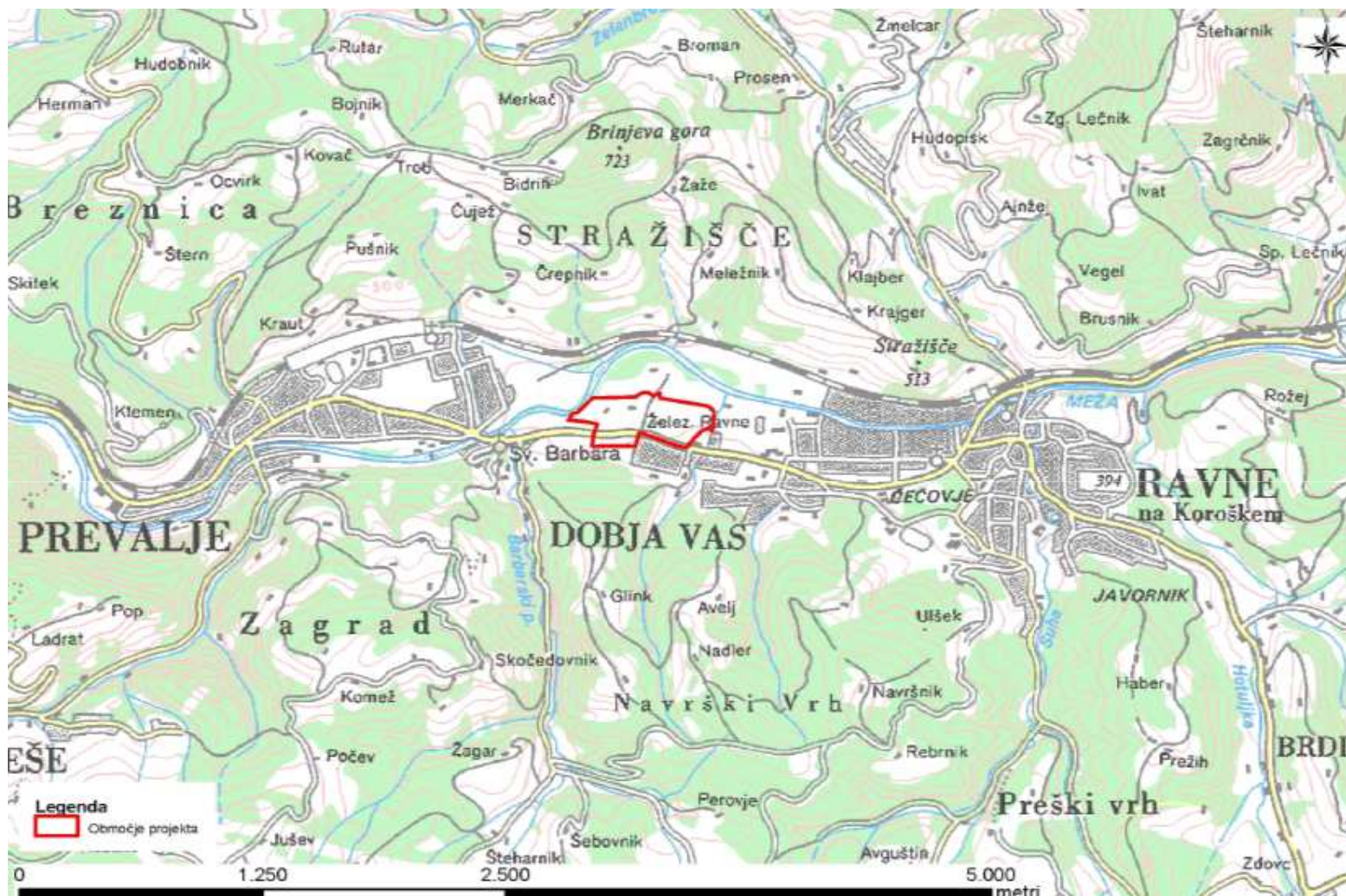
Namen projekta

Namen posega je izgradnja komunalne, prometne in energetske opremljenosti v delu obsežne Poslovne cone Ravne imenovanem Poslovna cona Ravne – III. faza.

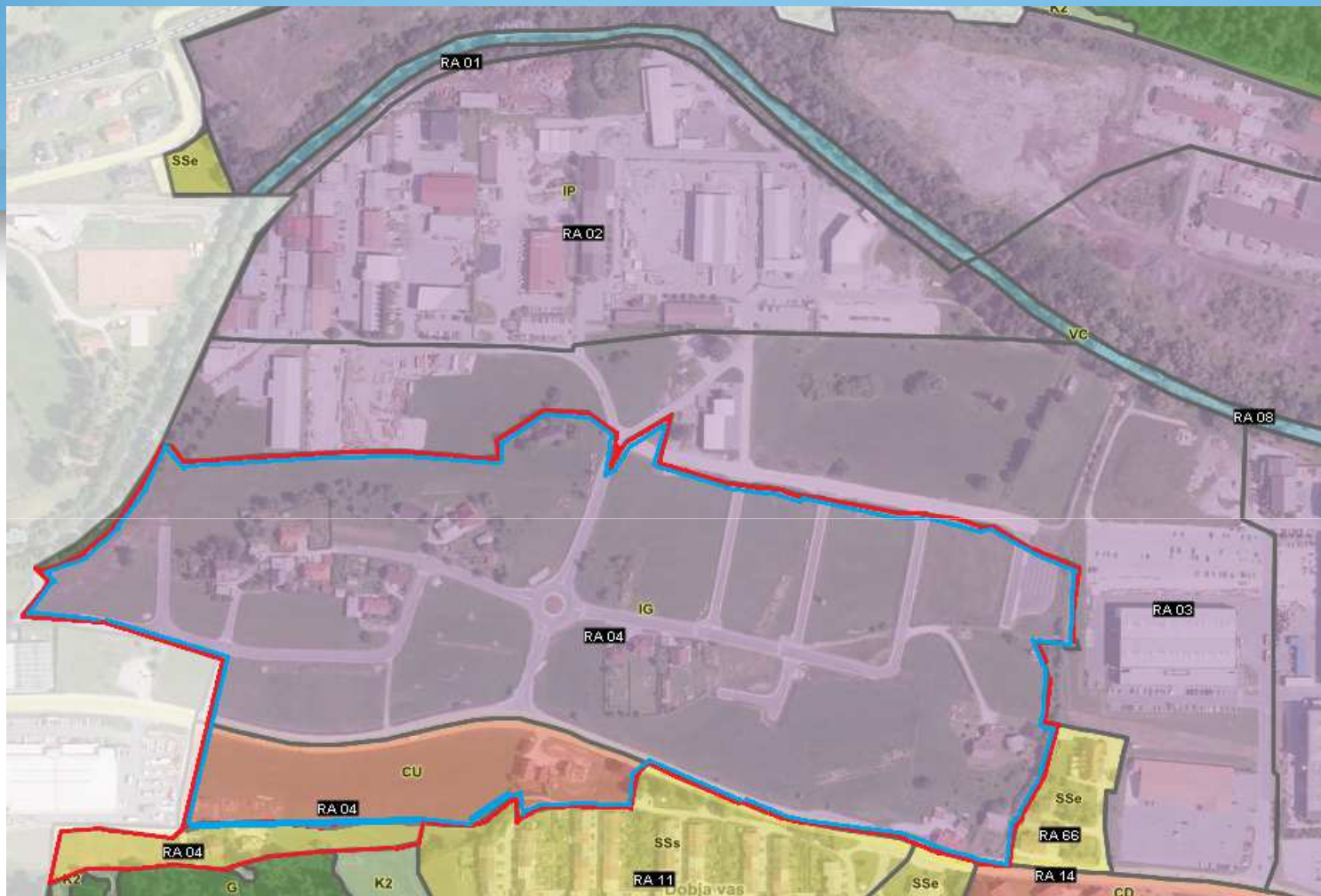
Cilja projekta:

- zagotavljanje dodatnih komunalno opremljenih površin za razvoj gospodarstva v Občini Ravne na Koroškem in širše
- zagotovitev novih delovnih mest.

Prikaz investicije-makro lokacija



Prikaz investicije s prikazom namenske rabe prostora - mikro lokacija



- Rdeča linija: območje OPPN PC Ravne – III. faza
- Modra linija: območje presojanega posega komunalne opreme PC Ravne – III. faza
- RA 04 ipd.: oznake enot urejanja prostora iz prostorskega akta

Okoljske omejitve na obravnavanem območju – kulturna dediščina



Okoljske omejitve na obravnavanem območju – ostalo



Skupna ocena vplivov na okolje

Izgradnja komunalne infrastrukture **nima vpliva oz. ima zanemarljiv vpliv (ocena 0)** na:



- Podzemne vode
- Tla in njihovo uporabo
- Narava (rastlinstvo, živalstvo, habitatni tipi, Ekološko pomembna območja, varovana območja)
- Odpadki
- Kulturna dediščina

Obratovanje komunalne infrastrukture ima **majhen (ocena 1) vpliv** na:



- Pokrovnost in rabo tal
- Obremenitve s hrupom
- Svetlobno onesnaženje
- Človeka in njegovo zdravje

Obratovanje komunalne infrastrukture ima **zmeren (ocena 2) vpliv** na:



- Površinske vode (Meža)

Celovito gledano je vpliv posega zmeren (ocena 2), posledice obratovanja so zmerne (ocena 2).

Za sprejemljivost posega so določeni omilitveni ukrepi za varovanje površinskih voda.

Omilitveni ukrepi

Omilitveni ukrepi so potrebni za zmanjšanje vplivov na reko Mežo in so sledeči:

- Vzpostaviti je treba obratovanje obstoječe ČN 200 PE na parcelni številki 80/4 k.o. Dobja vas in sicer do možnosti priključitve na predvideno novo ČN 1.300 PE. Ker je ČN brez električne povezave, zaradi potrganih zemeljskih kablov v coni O3 na območju podjetja Ravne systems d.o.o. (bivša Sistemska tehnika), je treba le-to vzpostaviti nazaj v funkcijo ali pa urediti energetska napajanje s pomočjo agregata, ki bo zagotavljal inštalirano moč 15 kW.
- Obstoječe črpališče, ki je na parcelah št. 81/16 ter 81/17, obe k.o. Dobja vas, je treba vzpostaviti v funkcijo tako, da bo nemoteno potekalo prečrpavanje v ČN 200 PE. Cevna povezava je že izvedena, potrebno bo urediti črpalke ter električno napajanje, ki je prav tako lahko urejeno z agregatom iz ČN 200 PE.
- Za sistem črpališča ter ČN bo potrebno izvesti tehnični pregled ter poskusno obratovanje z vsemi potrebnimi testiranj in poročanj glede na določila Uredbe o emisiji snovi in toplote pri odvajanju odpadnih vod v vode in javno kanalizacijo (Uradni list RS, št. 64/12, 64/14, 98/15). Meritve se izvajajo skladno s Pravilnikom o prvih meritvah in obratovalnem monitoringu emisije snovi v zrak iz nepremičnih virov onesnaževanja ter o pogojih za njegovo izvajanje (Uradni list RS, št. [105/08](#)).

Delovanje ČN mora ustrezati zahtevam Uredbe o odvajanju in čiščenju komunalne odpadne vode (Uradni list RS, št. 98/15).

Omilitveni ukrepi

- **Prelivno cev iz črpališča je treba zaplombirati tako, da ni možen preliv iz črpališča v Mežo oz. vdor vode Meže v cev. S tem se črpališče preoblikuje v zbiralni objekt brez možnosti neposrednega iztoka v okolje. Mesto preboja cevi v brežini reke se uredi z vbetoniranimi skalami oz. na način, kot je že utrjena brežina reke.**
- **Do začetka poskusnega obratovanja ČN 200 PE je potrebno povečati frekvenco praznjenja črpališča in sicer na vsakih 7 koledarskih dni. Ob tem je treba voditi dnevnik. V dnevnik se vpisujejo podatki o časih praznjenja, količinah praznjenja ter osebah s podpisi, ki izvajajo praznjenje oz. odvoz vsebine na CČN Ravne.**